

Guide d'installation du bardeau de cèdre

Avant d'entreprendre l'installation, bien lire les pages qui suivent afin de bien comprendre les étapes et les exigences. Le non-respect de l'une ou de plusieurs étapes pourrait engendrer l'annulation de votre garantie.

Entreposage

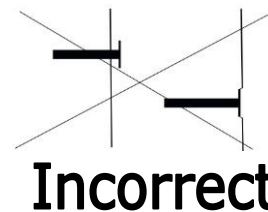
L'entreposage est tout aussi important que la pose. Si vous ne pouvez pas poser le bardeau immédiatement, entreposez-le dans un endroit frais et sec.

À la fin de chaque journée, le bardeau de cèdre non installé devrait être recouvert.

Clous et agrafes

Il est possible d'utiliser deux types d'attaches.

- * Clou en **acier inoxydable** à tête de 7/32" de largeur minimum.
- * Agrafes en **acier inoxydable** à couronne de 7/16" minimum et calibre 16 minimum



Il doit toujours y avoir deux attaches par bardeau. Fixez les attaches à 3/4" de chaque rebord latéral et à 1" au-dessus du bas du rang supérieur suivant. Les attaches doivent pénétrer au moins 1/2" dans une base de clouage rigide sous le bardeau. Les attaches ne doivent pas être sous-enfoncées ou sur-enfoncées.

Rang du départ

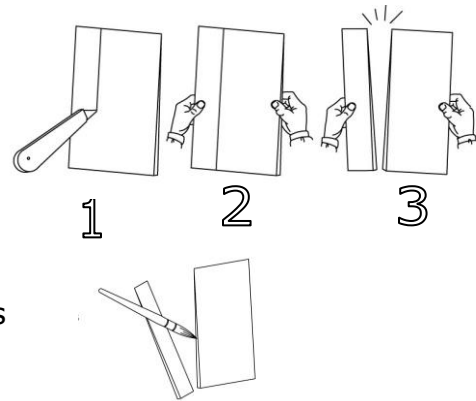
Avant de débiter la pose, assurez-vous de la méthode choisie pour garantir un espacement d'air sous le bardeau. La plus commune est la membrane d'aération conçue pour le bardeau de cèdre installée par-dessus le pare-air du bâtiment. Le bardeau est ensuite fixé au travers pour rejoindre le fond de clouage rigide. La seconde méthode consiste à installer des fourrures (1x3) horizontales par-dessus le pare-air à un espacement correspondant au pureau désiré (4" à 6") afin de constituer le fond de clouage.

Le rang de départ est composé de 2 épaisseurs de bardeaux de pleine longueur et superposés en recouvrant les joints du dessous d'au moins 1-1/2" de distance. En plus d'assurer l'étanchéité, cela permettra de ne pas voir la membrane ou la fourrure sous le bardeau.

Coupe et retouche

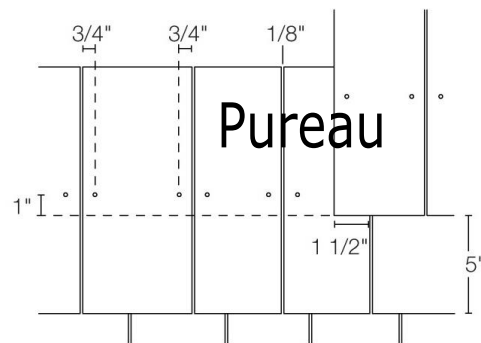
Puisque le cèdre est un bois tendre, vous pouvez tout simplement faire une incision bien droite sur la surface du bardeau puis le plier vis-à-vis la ligne de coupe afin, de provoquer une cassure nette.

Toujours repeindre les bouts après une coupe, même s'ils ne sont pas visibles une fois posés. Utilisez un petit pinceau, cela évitera les coulisses et débordement.



Exposition et recommandation

Pour les murs, nous recommandons fortement une exposition (pureau) de 5" (22 pieds carrés par boîte) ou de 5 1/2" (25 pieds carrés par boîte). L'espacement entre les bardeaux doit être au minimum 1/8". Il ne faut pas coller les bardeaux l'un sur l'autre et vous devez laisser un décalage de 1-1/2" entre les joints. Si c'est possible laissez au moins 4" de pureau au-dessus et au-dessous des fenêtres. Le dernier rang au sommet du mur ne doit pas non plus avoir moins de 4" de pureau. Aucun joint ne doit se situer sur un nœud. Au-dessus des linteaux de portes et de fenêtres, larmier, allège de pierre, solin métallique, il est important que les bardeaux soient plus courts de 1/4" à 1/2", afin de laisser un espace pour l'égouttement d'eau et la circulation d'air.

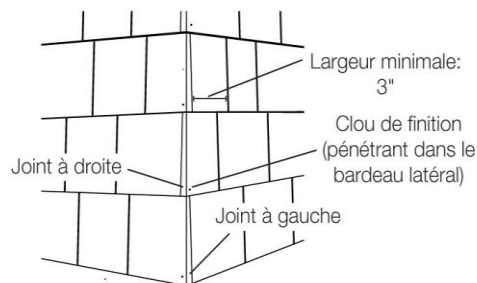


Pureau = espacement

Finition des coins

La première option consiste à poser des coins et contours aux pourtours de vos ouvertures et coins de bâtiment, avant la pose des bardeaux.

La deuxième est de poser les bardeaux par chevauchement de manière à ce que les joints alternent successivement de part et d'autre du coin. Fixez le coin inférieur du bardeau avec un clou de finition en inox.



*La coupe à 45° pour la finition des coins, annulera votre garantie.

*N'oubliez pas de retoucher les coupes avec la teinture fournie.